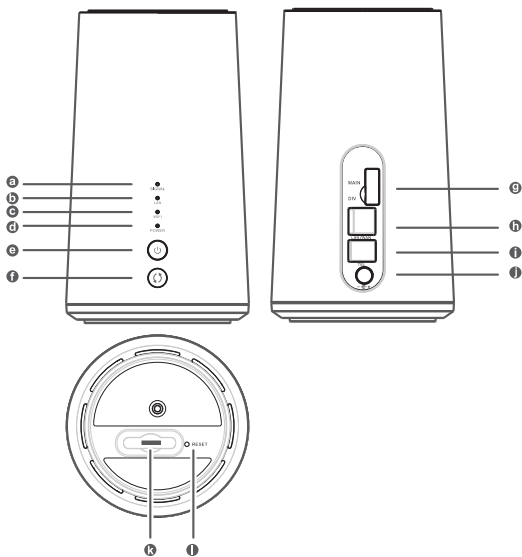


B528 LTE CPE

Schnellstart

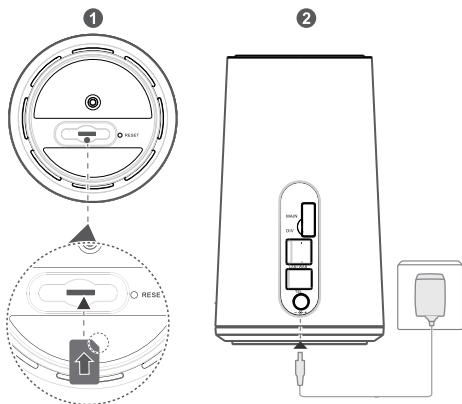


Produktübersicht



-
- | | | | |
|----------|-------------------------------|----------|--------------|
| a | Signalstärkeanzeige | b | LAN-Anzeige |
| c | Wi-Fi®-/WPS-Anzeige | d | Netzanzeige |
| e | Ein-/Aus-Taste | f | WPS-Taste |
| g | Buchsen für externe Antennen | h | LAN/WAN-Port |
| i | Anschluss für Festnetztelefon | j | Netzeingang |
| k | micro-SIM-Kartensteckplatz | l | Reset-Taste |
-

2 Einrichtung



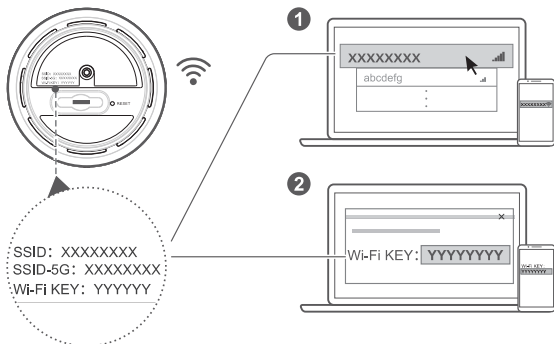
Setzen Sie die micro-SIM-Karte in den micro-SIM-Kartensteckplatz ein, wie in der vorstehenden Abbildung gezeigt, und schließen Sie den Netzadapter am B528-Router an. Der Router schaltet sich automatisch ein und sucht nach verfügbaren mobilen Netzwerken.

Die folgenden **Signalkontrollleuchten** werden aktiviert, wenn sich der Router erfolgreich mit einem Netzwerk verbunden hat.

Blau/Blaugrün/Gelb	Mit einem mobilen Netzwerk mit unterschiedlicher Signalstärke verbunden	Grün	Mit einem Ethernet-Netzwerk verbunden
--------------------	---	------	---------------------------------------

- ⊘ Wenn der Router eingeschaltet ist, dürfen Sie die micro-SIM-Karte weder einsetzen noch entfernen, da so die Leistung beeinträchtigt oder die micro-SIM-Karte beschädigt werden kann.
- Rufen Sie die **Hilfe (Help)** der Weboberfläche auf, um mehr über Ihren LTE CPE zu erfahren.

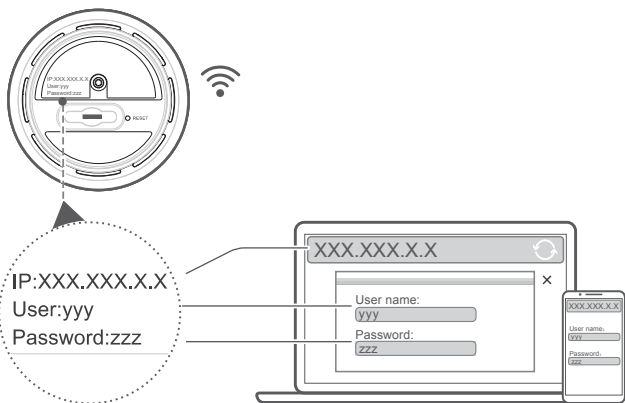
3 Verbinden mit dem WLAN-Netzwerk Ihres Routers



Sobald der Router eine Verbindung zu einem mobilen Netzwerk hergestellt hat, können Sie Ihre Computer oder Ihr Mobiltelefon mit dem WLAN-Netzwerk des Routers verbinden, um darüber auf das Internet zuzugreifen. Den standardmäßigen Namen des Drahtlosnetzwerks (**SSID**) und das Kennwort (**Wi-Fi KEY**) finden Sie auf dem Aufkleber an der Unterseite des Routers.


- Wenn die **WLAN**-Kontrollleuchte dauerhaft leuchtet, ist WLAN aktiviert. Informationen zum Aktivieren oder Deaktivieren von WLAN finden Sie im Abschnitt „Hilfe“ auf der Weboberfläche des Routers.
- Ändern Sie den Namen des WLAN-Netzwerks und das Kennwort auf der Weboberfläche sofort, um einen nicht autorisierten Zugriff auf Ihr WLAN-Netzwerk zu unterbinden. Wenn Sie das Kennwort geändert haben, müssen Sie sich erneut mit dem WLAN-Netzwerk Ihres Routers verbinden.

4 Konfigurieren Ihres Routers



Sie können Ihren Router über die Weboberfläche konfigurieren. Die standardmäßige IP-Adresse, den Benutzernamen und das Kennwort finden Sie auf dem Aufkleber an der Unterseite des Routers.

Weitere Informationen finden Sie im Abschnitt „Hilfe“ auf der Weboberfläche.

-  Sie werden aufgefordert, das standardmäßige Anmeldekennwort für die Weboberfläche sofort zu ändern, damit nicht autorisierte Benutzer die Einstellungen des Routers nicht ändern können.

5 Optionale Konfigurationen



Die in diesem Abschnitt beschriebenen Funktionen dienen ausschließlich zu Referenzzwecken. Ihr Router unterstützt möglicherweise nicht alle Funktionen.

1. Herunterladen der Huawei HiLink-App

Scannen Sie den QR-Code, um die App Huawei HiLink herunterzuladen, und konfigurieren Sie den Router über Ihr Telefon.




Zusätzliche Informationen

Falls Sie Fragen zu oder Probleme mit dem Router haben:

- Starten Sie den Router neu.
- Setzen Sie den Router auf seine Werkseinstellungen zurück.

Die kürzlich aktualisierte Hotline- und E-Mail-Adresse für Ihr Land oder Ihre Region finden Sie unter <http://consumer.huawei.com/en/support/hotline>.

 Die Abbildungen in diesem Handbuch dienen ausschließlich zur Referenz und geben möglicherweise nicht das genaue Aussehen Ihres Produktes wieder. Detaillierte Informationen erhalten Sie bei Ihrem Netzanbieter.

FAQ (Häufig gestellte Fragen)

Wie führe ich eine Zurücksetzung auf die Werkseinstellungen durch?

Wenn der Router eingeschaltet ist, drücken Sie für ca. 3 Sekunden mit einem spitzen Objekt auf die Reset-Taste, bis die **Netzanzeige** blinkt. Mit dem Zurücksetzen auf die Werkseinstellungen werden alle benutzerspezifischen Einstellungen gelöscht. Seien Sie vorsichtig.

Wie kann ich mit der geschützten WLAN-Einrichtung eine Verbindung (Wi-Fi Protected Setup, WPS) zum Router herstellen?

1. Stellen Sie sicher, dass WLAN auf dem Client aktiviert ist.
2. Halten Sie die WPS-Taste am Router zwei bis fünf Sekunden lang gedrückt, um eine 2,4-GHz-WPS-Verbindung einzurichten, oder halten Sie die WPS-Taste am Router länger als fünf Sekunden gedrückt, um eine 5-GHz-WPS-Verbindung einzurichten.

Warum ist der Inhalt auf der Weboberfläche nicht auf dem neuesten Stand?

Je nach dem Cache Ihres Browsers ist der Inhalt der Seite für Ihr Gerät zur webbasierten Verwaltung der Benutzerschnittstelle ggf. nicht auf dem neuesten Stand. Löschen Sie manuell den Cache Ihres Browsers (öffnen Sie beispielsweise Ihren Browser und wählen Sie „Internetoptionen (Internet Options) > Allgemeines (General) > Browserverlauf (Browsing history) > Löschen (Delete)“ und starten Sie die Seite zur webbasierten Verwaltung der Benutzerschnittstelle neu.

Fehlerbehebung

Warum leuchtet die Signalkontrollleuchte nach Abschluss der Routerkonfiguration rot?

1. Stellen Sie sicher, dass Sie über eine funktionsfähige micro-SIM-Karte verfügen und dass diese ordnungsgemäß eingesetzt ist.
2. Bringen Sie den Router in einen offenen Bereich ohne Hindernisse und stellen Sie sicher, dass ein mobiles Netzwerk verfügbar ist.
3. Wenn das Problem weiterhin besteht, wenden Sie sich an Ihren Netzanbieter.

Warum kann ich nicht auf die Weboberfläche des Routers zugreifen?

1. Stellen Sie sicher, dass Ihr Computer über ein Ethernet-Kabel oder über WLAN mit dem Router verbunden ist.
2. Stellen Sie sicher, dass Ihr Computer so eingestellt ist, dass automatisch eine IP-Adresse oder eine DNS-Server-Adresse abgerufen wird.
3. Starten Sie Ihren Browser neu oder verwenden Sie einen anderen Browser.
4. Wenn das Problem weiterhin besteht, setzen Sie den Router auf seine Werkseinstellungen zurück.



Sicherheitsinformationen

Dieser Abschnitt enthält wichtige Informationen zum Betrieb Ihres Geräts. Er enthält weiterhin Informationen zum sicheren Umgang mit dem Gerät. Lesen Sie diese Hinweise aufmerksam, bevor Sie Ihr Gerät verwenden.

Elektronisches Gerät

Benutzen Sie das Gerät nur dort, wo es erlaubt ist. Verwenden Sie das Gerät nicht, wenn es Störungen bei elektronischen Geräten verursachen oder eine Gefahr darstellen könnte.

Störungen von medizinischen Geräten

- Halten Sie sich an die von Krankenhäusern und Gesundheitseinrichtungen festgelegten Regeln und Bestimmungen. Benutzen Sie das Gerät nur dort, wo es erlaubt ist.
- Einige drahtlose Geräte könnten die Funktion von Hörgeräten oder Herzschrittmachern beeinträchtigen. Wenden Sie sich an Ihren Dienstleister, wenn Sie weitere Informationen benötigen.
- Hersteller von Herzschrittmachern empfehlen einen Mindestabstand von 20 cm zwischen einem Gerät und einem Herzschrittmacher einzuhalten, um potenzielle Störungen des Herzschrittmachers zu vermeiden. Falls Sie einen Herzschrittmacher tragen, halten Sie das Gerät auf der entgegengesetzten Seite des Herzschrittmachers und tragen Sie es nicht in der Brusttasche.

Medizinische Geräte

- Bitte konsultieren Sie Ihren Arzt und den Gerätehersteller, um herauszufinden, ob Ihr Telefon den Betrieb Ihres medizinischen Geräts stören kann.

Zündkapseln und Sprenggebiete

- Schalten Sie Ihr (drahtloses) Gerät aus, wenn Sie sich in einem Sprenggebiet aufhalten oder in einem Bereich, in dem Schilder zum Ausschalten von „Funkgeräten“ oder „elektronischen Geräten“ auffordern, damit die Sprengarbeiten nicht gestört werden.

Bereiche mit entflammbarem und explosivem Material

- Verwenden Sie das Gerät nicht an Orten, an denen entflammbare oder explosive Materialien gelagert werden, wie beispielsweise an einer Tankstelle, in einem Öllageraum oder in einem Chemiewerk. Durch die Verwendung Ihres Geräts in diesen Umgebungen erhöht sich die Explosions- oder Brandgefahr. Folgen Sie darüber hinaus den in Texten oder Symbolen dargestellten Anweisungen.
- Lagern und transportieren Sie das Gerät nicht in demselben Behälter wie brennbare Flüssigkeiten, Gase oder Explosivstoffe.

Betriebsumgebung

- Vermeiden Sie staubige, feuchte oder schmutzige Umgebungen. Vermeiden Sie Magnetfelder. Die Verwendung des Geräts in diesen Umgebungen kann zu Schaltkreisdefekten führen.
- Bevor Sie Kabel anschließen oder trennen, stellen Sie die Benutzung des Geräts ein und trennen Sie es von der Stromversorgung. Stellen Sie sicher, dass Sie während des Betriebs trockene Hände haben.
- Legen Sie das Gerät auf eine stabile Fläche.
- Halten Sie das Gerät fern von elektrischen Geräten, die starke magnetische oder elektrische Felder erzeugen, wie z. B. einer Mikrowelle oder einem Kühlschrank.
- Schalten Sie Ihr Gerät bei Gewitter aus und ziehen Sie alle am Gerät angeschlossenen Kabel ab, um es vor einem Blitzeinschlag zu schützen.
- Verwenden Sie Ihr Gerät nicht während eines Gewitters. Auf diese Weise schützen Sie Ihr Gerät vor Schäden durch Blitzschlag.
- Die optimale Betriebstemperatur liegt zwischen 0 °C und 40 °C. Die optimale Lagertemperatur liegt zwischen -20 °C und +70 °C. Extreme Hitze oder Kälte kann das Gerät bzw. das Zubehör beschädigen.
- Bewahren Sie das Gerät und das Zubehör in einem gut belüfteten und kühlen Bereich fern von direkter Sonneneinstrahlung auf. Umhüllen oder bedecken Sie Ihr Gerät nicht mit Handtüchern oder anderen Objekten. Platzieren Sie das Gerät nicht in einem Behälter mit schlechter Wärmeableitung – wie einer Schachtel oder einem Beutel.
- Vermeiden Sie Regen und Feuchtigkeit, um Ihr Gerät oder das Zubehör vor einem Brand oder vor der potenziellen Abgabe elektrischer Schläge zu schützen.

- Halten Sie das Gerät fern von Hitzequellen und offenen Flammen, wie z. B. einem Heizgerät, einer Mikrowelle, einem Herd, einem Wassererhitzer, einer Heizung oder einer Kerze.
- Stellen Sie keine Objekte, wie beispielsweise eine Kerze oder einen Wasserbehälter, auf das Gerät. Wenn Fremdkörper oder Flüssigkeit in das Gerät gelangen, stellen Sie den Betrieb sofort ein. Schalten Sie das Gerät aus und ziehen Sie alle am Gerät angeschlossenen Kabel ab. Wenden Sie sich dann an ein autorisiertes Service-Center.
- Blockieren Sie die Geräteöffnungen nicht. Lassen Sie für eine gute Wärmeableitung mindestens 10 cm um das Gerät herum frei.
- Stellen Sie den Betrieb Ihres Geräts oder der Anwendungen für einen gewissen Zeitraum ein, wenn das Gerät überhitzt ist. Wenn das überhitzte Gerät über einen längeren Zeitraum in Kontakt mit der Haut kommt, können Verbrennungssymptome wie bei Erfrierungen – beispielsweise rote Flecken und eine dunklere Pigmentierung – auftreten.
- Berühren Sie die Antenne des Geräts nicht. Ansonsten kann dies zu einer verminderten Kommunikationsqualität führen.
- Lassen Sie Kinder und Haustiere nicht auf dem Akku kauen oder daran nuckeln/saugen. Anderenfalls kann es zu Schäden oder einer Explosion kommen.
- Beachten Sie die lokalen Gesetze und Bestimmungen und achten Sie die Privatsphäre und die gesetzlichen Rechte anderer.
- Dieses Gerät sollte mit einem Mindestabstand von 20 cm von Ihrem Körper betrieben werden.
- Sorgen Sie dafür, dass sich das Gerät an einem Ort mit einem guten Empfang befindet. Der Abstand zwischen dem Gerät und anderen Metallmaterialien (wie Metallhalterungen oder Metalltüren und -fenstern) sollte größer als 25 cm sein. Der Abstand zwischen zwei Geräten sollte größer als 30 cm sein.

Kindersicherheit

- Beachten Sie alle Vorsichtsmaßnahmen in Bezug auf die Kindersicherheit. Kinder mit dem Gerät oder dessen Zubehör spielen zu lassen, kann gefährlich sein. Das Gerät enthält abnehmbare Teile, die zu Erstickungen führen können. Bewahren Sie es an einem für Kinder unzugänglichen Ort auf.

- Das Gerät und sein Zubehör sind nicht für die Verwendung durch Kinder vorgesehen. Kinder dürfen das Gerät nur unter Aufsicht von Erwachsenen verwenden.

Zubehör

- Durch die Verwendung eines unzulässigen oder inkompatiblen Netzadapters, Ladegeräts oder Akkus kann es zu Feuer, Explosion oder anderen Gefahren kommen.
- Verwenden Sie nur Zubehör, das vom Gerätehersteller für dieses Modell zugelassen ist. Die Verwendung von anderem Zubehör kann dazu führen, dass die Garantie erlischt, sie kann gegen lokale Vorschriften und Gesetze verstoßen und sie kann gefährlich sein. Informationen zur Verfügbarkeit des zugelassenen Zubehörs in Ihrer Region erhalten Sie bei Ihrem Fachhändler.

Sicherheit des Netzadapters

- Der Netzstecker dient als Trennvorrichtung.
- Für Geräte mit Stecker sollte sich die Steckdose in unmittelbarer Nähe der Geräte befinden und leicht zugänglich sein.
- Trennen Sie den Netzadapter von elektrischen Steckdosen und vom Gerät, wenn Sie ihn nicht verwenden.
- Lassen Sie den Netzadapter nicht fallen und setzen Sie ihn keinen Stößen aus. Wenn er beschädigt wird, bringen Sie ihn zur Inspektion in ein autorisiertes Service-Center.
- Stellen Sie die Verwendung des Netzkabels sofort ein, wenn es beschädigt (zum Beispiel bei freiliegenden oder gerissenen Adern) oder der Stecker locker ist. Bei einer weiteren Nutzung kann es zu elektrischen Schlägen, Kurzschlüssen und Bränden kommen.
- Berühren Sie das Netzkabel nicht mit nassen Händen und ziehen Sie nicht am Netzkabel, um den Netzadapter von der Steckdose abzuziehen.
- Berühren Sie das Gerät oder den Netzadapter nicht mit nassen Händen. Andernfalls kann es zu Kurzschlüssen, Störungen oder elektrischen Schlägen kommen.
- Wenn Ihr Netzadapter mit Wasser, anderen Flüssigkeiten oder übermäßiger Feuchtigkeit in Berührung gekommen ist, bringen Sie ihn zur Inspektion zu einem autorisierten Service-Center.
- Stellen Sie sicher, dass der Netzadapter die Anforderungen der Klausel

2.5 IEC60950-1/EN60950-1/UL60950-1 erfüllt und er gemäß nationalen oder lokalen Normen getestet und zugelassen wurde.

Reinigung und Wartung

- Halten Sie das Gerät während der Lagerung, dem Transport und der Bedienung trocken und schützen Sie es vor Stößen.
- Halten Sie das Gerät und das Zubehör trocken. Versuchen Sie nicht, es mit einer externen Wärmequelle, wie einer Mikrowelle oder einem Fön, zu trocknen.
- Setzen Sie das Gerät oder das Zubehör nicht extremer Hitze oder Kälte aus. Diese Umgebungen können die ordnungsgemäße Funktion stören und zu einem Brand oder einer Explosion führen.
- Vermeiden Sie Stöße, die zu Fehlfunktionen des Geräts, Überhitzung, einem Brand oder einer Explosion führen können.
- Wenn das Gerät über einen längeren Zeitraum nicht verwendet wird, schalten Sie es aus. Dann ziehen Sie alle am Gerät angeschlossenen Kabel ab.
- Sollte eine ungewöhnliche Veränderung auftreten (wenn das Gerät beispielsweise Rauch, ungewöhnliche Geräusche oder Gerüche abgibt), stellen Sie den Betrieb des Geräts sofort ein und schalten Sie es aus. Ziehen Sie alle Kabel, die am Gerät angeschlossen sind, ab, und wenden Sie sich an ein autorisiertes Service-Center.
- Vermeiden Sie Schäden durch Laufen über das Kabel, Ziehen am Kabel oder übermäßiges Abknicken des Kabels. Dies könnte das Kabel beschädigen und so eine Fehlfunktion des Geräts bewirken.
- Bevor Sie das Gerät reinigen oder warten, stellen Sie den Betrieb des Geräts ein. Beenden Sie alle Anwendungen und ziehen Sie alle am Gerät angeschlossenen Kabel ab.
- Verwenden Sie keine chemischen Waschmittel, Pulver oder andere Chemikalien (wie z. B. Alkohol oder Benzol) zur Reinigung des Geräts oder des Zubehörs. Diese Substanzen können Geräteteile beschädigen oder einen Brand verursachen. Verwenden Sie ein sauberes, weiches und trockenes Tuch, um das Gerät und das Zubehör zu reinigen.
- Bringen Sie keine Magnetstreifenkarten, wie Kreditkarten und Telefonkarten, über einen längeren Zeitraum hinweg in die Nähe des Geräts. Sonst kann die Magnetstreifenkarte beschädigt werden.


- Zerlegen oder überarbeiten Sie das Gerät und sein Zubehör nicht. Dadurch erlischt die Garantie und der Hersteller ist bei Schäden nicht mehr haftbar. Bei einem Schaden wenden Sie sich für Hilfe oder eine Reparatur an ein autorisiertes Service-Center.

Notrufe

Die Verfügbarkeit von Notrufen ist abhängig von der Qualität Ihres Mobilfunknetzes, der Richtlinie des Diensteanbieters sowie den lokalen Gesetzen und Vorschriften. Verlassen Sie sich in Situationen wie medizinischen Notfällen nie einzig und allein auf Ihr Gerät.

Hinweise zur Entsorgung und zum Recycling



 Dieses Symbol (mit oder ohne gefüllten Balken) am Gerät, an den Akkus (sofern enthalten) und/oder auf der Verpackung zeigt an, dass das Gerät, sein elektrisches Zubehör (z. B. ein Headset, ein Adapter oder ein Kabel) und die Akkus nicht über den regulären Hausmüll entsorgt werden dürfen. Diese Artikel dürfen nicht über den unsortierten Hausmüll entsorgt werden, sondern müssen einer zertifizierten Sammelstelle zur Wiederverwertung oder zur ordnungsgemäßen Entsorgung zugeführt werden.

Detailliertere Informationen zur Wiederverwertung des Geräts oder des Akkus erhalten Sie bei der lokalen Stadtverwaltung, bei der Müllabfuhr oder im Fachgeschäft.

Die Entsorgung des Gerätes und der Akkus (sofern enthalten) unterliegt der WEEE-Richtlinie (Richtlinie über Elektro- und Elektronik-Altgeräte) (Richtlinie 2012/19/EU) sowie der Richtlinie über Batterien und Akkumulatoren (Richtlinie 2006/66/EG). Elektronikschrott und Batterien sind vom Restmüll zu trennen, um potenzielle Umwelteinflüsse und Gefahren für die menschliche Gesundheit durch möglicherweise vorhandene Gefahrstoffe zu minimieren.

Reduzierung von Gefahrstoffen

Dieses Gerät erfüllt die REACH-Verordnung [Verordnung (EG) Nr. 1907/2006] sowie die Neufassung der RoHS-Rückgewinnungsrichtlinie (Richtlinie 2011/65/EU). Die Akkus (sofern enthalten) erfüllen die

Anforderungen der Batterierichtlinie(Richtlinie 2006/66/EG). Aktuelle Informationen zur Einhaltung der REACH- und RoHS-Verordnungen finden Sie im Internet unter <http://consumer.huawei.com/certification>.

Einhaltung der EU-Bestimmungen

Erklärung

Huawei Technologies Co., Ltd. erklärt hiermit, dass dieses Gerät den wesentlichen Anforderungen und anderen relevanten Bestimmungen der Richtlinie 1999/5/EG entspricht.

Die aktuelle, gültige Version der KE ist unter <http://consumer.huawei.com/certification> abrufbar.

Das Produkt enthält die folgende Kennzeichnung:



Dieses Gerät darf in allen Mitgliedstaaten der EU betrieben werden.

Beachten Sie bei der Nutzung des Gerätes die nationalen und die lokalen Vorschriften.

Die Nutzung dieses Gerätes ist möglicherweise je nach Ihrem lokalen Netz beschränkt.

Beschränkungen des 2,4-GHz-Frequenzbandes:

Norwegen: Dieser Unterabschnitt gilt nicht für das Gebiet in einem 20-km-Radius um das Zentrum von Ny-Ålesund.

Beschränkungen des 5-GHz-Frequenzbandes:

Die WLAN-Funktion dieses Gerätes ist nur auf die Nutzung in Innenräumen und im Frequenzbereich von 5150 bis 5350 MHz beschränkt.

ErP-Produktinformationen

Hiermit erklärt Huawei Technologies Co., Ltd., dass das Produkt die Richtlinie 2009/125/EG und deren Durchführungsverordnung (EG) Nr. 1275/2008 in der ergänzten Form (EG) 278/2009, (EG) 642/2009, (EU) 617/2013, (EU) 801/2013 und deren Durchführungsverordnung (EG) Nr. 278/2009 erfüllt.

Der Stromverbrauch des Produktes im vernetzten Standby, bei dem alle kabelgebundenen Netzwerkports verbunden und alle Drahtlosnetzwerk-Ports aktiviert sind, beträgt 5,4 W.

Die Produktinformationen, die nach (EU) Nr. 801/2013 kostenlos auf der Website des Herstellers abrufbar sein müssen, finden Sie unter <http://consumer.huawei.com/certification>.



Rechtliche Hinweise

Copyright © Huawei Technologies Co., Ltd. 2017. Alle Rechte vorbehalten.

Weitergabe oder Vervielfältigung dieses Handbuchs oder von Teilen daraus sind, zu welchem Zweck und in welcher Form auch immer, ohne die ausdrückliche schriftliche Genehmigung von Huawei Technologies Co., Ltd. und dessen Tochtergesellschaften („Huawei“) nicht gestattet.

Das in diesem Handbuch beschriebene Produkt kann urheberrechtlich geschützte Software von Huawei und potenziellen Lizenzgebern enthalten. Die Kunden sind nicht berechtigt, die Software auf irgendeine Weise zu vervielfältigen, zu verbreiten, zu ändern, zu dekompileieren, zu disassemblieren, zu entschlüsseln, zu extrahieren, zurückzuentwickeln, zu vermieten, abzutreten oder eine Unterlizenz dafür zu gewähren, sofern diese Beschränkungen nicht nach geltendem Recht untersagt sind oder der jeweilige Urheberrechtsinhaber diesen Tätigkeiten zugestimmt hat.

Marken und Rechte



HUAWEI, **HUAWEI**, und



sind Marken oder eingetragene Marken von

Huawei Technologies Co., Ltd.

LTE ist eine Marke von ETSI.

Wi-Fi®, das Logo Wi-Fi CERTIFIED und das Wi-Fi-Logo sind Marken von Wi-Fi Alliance.

Weitere aufgeführte Marken, Produkt-, Dienstleistungs- und Firmennamen sind Eigentum der jeweiligen Inhaber.

Hinweis

Einige der hier beschriebenen Merkmale des Produkts und seiner Zubehörteile sind von der installierten Software sowie den Kapazitäten und Einstellungen des lokalen Netzes abhängig und können daher von den lokalen Netzbetreibern bzw. Netzanbietern deaktiviert oder eingeschränkt werden.

Daher ist es möglich, dass die Beschreibungen in diesem Dokument nicht genau mit dem von Ihnen erworbenen Produkt oder dem Zubehör übereinstimmen.

Huawei behält sich das Recht vor, alle Informationen oder Spezifikationen in dieser Anleitung ohne vorherige Ankündigung und ohne Gewähr zu ändern.

HAFTUNGSAUSSCHLUSS

DER INHALT DIESES DOKUMENTS WIRD OHNE JEDE MÄNGELGEWÄHR BEREITGESTELLT. ÜBER DEN GESETZLICHEN ANSPRUCH HINAUS GIBT ES KEINERLEI GARANTIEANSPRUCH AUF DIE GENAUIGKEIT UND DIE RICHTIGKEIT DES INHALTS DIESES DOKUMENTS, WEDER AUSDRÜCKLICH NOCH IMPLIZIT, INSBESONDERE AUF DIE VERTRIEBSFÄHIGKEIT UND DIE EINSATZFÄHIGKEIT FÜR EINEN BESTIMMTEN ZWECK.

HUAWEI HAFTET, SOWEIT GESETZLICH ZULÄSSIG, NICHT FÜR SPEZIELLE, BEILÄUFIG ENTSTANDENE, INDIREKTE ODER FOLGESCHÄDEN, ENTGANGENE GEWINNE, GESCHÄFTE, EINNAHMEN, DATEN, EINSPARUNGEN ODER ERWARTETE EINSPARUNGEN, UNABHÄNGIG DAVON, OB DIESE VERLUSTE VORHERSEHBAR WAREN ODER NICHT.

DIE MAXIMALE HAFTUNG VON HUAWEI, DIE SICH AUS DER NUTZUNG DES IN DIESEM HANDBUCH BESCHRIEBENEN PRODUKTS ERGIBT, IST AUF DEN BETRAG BESCHRÄNKT, DEN DER KUNDE FÜR DEN KAUF DIESES PRODUKTS BEZAHLT HAT (DIESE BESCHRÄNKUNG GILT NICHT FÜR DIE HAFTUNG FÜR PERSONENSCHÄDEN, SOWEIT DAS GELTENDE RECHT EINE SOLCHE BESCHRÄNKUNG NICHT ZULÄSST).

Import- und Exportbestimmungen

Die Kunden müssen alle geltenden Aus- und Einfuhrgesetze und -vorschriften einhalten und sind für die Einholung der erforderlichen behördlichen Genehmigungen und Lizenzen für die Ausfuhr, Wiederausfuhr oder Einfuhr des in dieser Anleitung genannten Produkts verantwortlich, einschließlich der darin enthaltenen Software und technischen Daten.

Datenschutzrichtlinie

Damit Sie besser verstehen, wie wir Ihre persönlichen Daten schützen, lesen Sie bitte die Datenschutzrichtlinie unter <http://consumer.huawei.com/privacy-policy>.

